

Vysokohoršská turistiká





Kólie na Slavkovskom štíte

Tatranská turistika patrí určite k tým najkrajším na našom území vôbec. Naše hory sú našou veľkou pýchou a turista si odnáša domov len tie najkrajšie dojmy. Nezabudnuteľné výhľady, neopakovateľná a jedinečná príroda, dobrodružstvo v teréne... to sú veci, ktoré ľudí lákajú do hôr. A o tieto pocity sa pochopiteľne väčšina turistov – psičkárov chce podeliť i so svojim štvornohým priateľom. Pobyt v horách so sebou však prináša i určité špecifiká. A presne o nich je tento článok.

Bezpečnosť a vybavenie

Samozrejme, hory sú krásne, ale skrývajú aj rôzne nástrahy. Samotné hory nie sú nebezpečné, nebezpečenstvom v horách je netrénovaný a nepripravený človek. Špecifiká turistiky so psom spočívajú aj v tom, že si treba uvedomiť, ktorý terén a obtiažnosť je vhodný a ktorý už nie. V prvom rade vždy treba myslieť na bezpečnosť. Pre turistiku so psom sú vhodné doliny, plešá a aj niektoré menej náročné štíty. Treba sa vyhnúť štítom, kde je nutné prekonávať stúpačky a reťaze. Tieto miesta sú pri-

veľmi exponované a pes ich nemusí vedieť sám prekonať. Je možnosť psa preniesť na rukách, ale v prípade ťažšieho psa to nemusí byť vždy rozumné a bezpečné riešenie. Najmä ak tým strácame sami možnosť ísť. Preto by som odporúčala vybrať terén vždy s rozumom. Prípadné problémy alebo úrazy za to naozaj nestoja. Vo všeobecnosti sú na turistiku najlepšie pre svoj terén práve Západné a Nízke Tatry, ale i väčšina turisticky obľúbených miest vo Vysokých Tatrách, s výnimkou už spomínaných náročných štítov a sediel. Terén v Tatrách je nad územím lesov väčšinou skalnatý a tak treba zvoliť aj vhodné tem-

po, aby pes neprišiel k úrazu na kamenom povrchu. Psy sa vedú prispôbiť naozaj každému terénu, zvládnu chôdzu aj po väčších balvanoch, ale i napriek tomu je vhodné na náročnejších úsekoch postupovať pomalšie a opatrnejšie, s ohľadom na fyzické možnosti nášho miláčika. Vhodné je aj sebakriticky si priznať, či práve to naše plemeno je vôbec vhodné na náročnejšiu turistiku – napr. ak sme majiteľom brachycefalického, obrieho alebo miniatúrneho plemena, či ak prihliadame na iné dispozície psíka (kondícia, zdravotný stav, vek, povaha). Stále je plno iných miest na túry a treba pamätať, že spoločný

pobyt v prírode by mal viesť k obojstrannej radosťi a nie ku sebadokazovaniu si, čo je náš pes ešte schopný zvládnuť, a tým vlastne k jeho nepriamemu týraniu. Oveľa horší zážitok pre psa môže byť nevládnuteľná túra, než by mal napríklad prečkať jeden deň bez vás v pohodlí domova.

Čo sa týka psieho vybavenia na horskú turistiku, nebýva o nič iné ako na bežnú turistiku. Snáď len pripomenúť dostatok vody, nakoľko zdroje vody v horách nad úroveň pásma lesa sú výrazne obmedzené. Namiesto obojku je lepšie použiť postroj, jednak kvôli pohodlnosti vedenia na dlhé vzdialenosti, ale i kvôli bezpečiu, napr. pri pošmyknutí alebo páde. Zároveň existujú aj ruksaky pre psíky, ktoré sa nasadzujú na psí chrbát a v nich si môžu so sebou nosiť fľašku vody či dávku jedla. Vhodné je mať pri sebe vždy turistickú lekárničku a papučky pre psa – v prípade poranení labiek, ktoré sú v horách vzhľadom na terén pravdepodobnejšie. UV žiarenie na horách – ako isto každý turista či lyžiar vie – je silnejšie, a preto nie je zlým nápadom v horúcejšie dni prehodiť psikom, ktoré sú náchylnejšie na prehriatie cez hlavu šatku, ak dlho kráčate po otvorenom priestranstve.

Leto a zima v Tatrách sú dve úplne odlišné obdobia. Terény, ktoré sú v lete jednoduché, v zime nemusia byť – a bývajú často počas sezónnej zimnej uzávery (ktorá trvá

od 1. novembra do 15. júna) zatvorené. Je to najmä kvôli zvýšenému riziku lavín, ale i kvôli odpočinku tatranskej prírody. Počas letnej tatranskej turistiky platí veľmi dôležité pravidlo – treba vždy vyraziť skoro (najmä ak máme namierené navštíviť nejaký štít) aby sme našu túru ukončovali už tesne poobede, najneskôr do 16 hodiny. Vhodné je nastupovať na túru už okolo 6–7 hod. rannej. Táto opatnosť je dôležitá kvôli nestabilnosti letného počasia v Tatrách a riziku búrok. V zime zasa kvôli skorému stmievaniu.

Nebezpečie búrok v horách

V letnom období sú poobedné tatranské búrky takmer pravidlom, a ak by ste sa ocitli v búrke, mohlo by to mať pre vás i pre psa životunebezpečne následky, keďže na exponovaných horských svahoch by ste vy alebo váš pes boli jediný, široko-ďaleko dostupný „vodič“ pre úderchytivé blesky. Je veľmi dôležité pozrieť si predpovede počasia pri plánovaní túry na horách, dôležité je sledovať i studené fronty – vtedy je takmer isté, že danú lokalitu zasiahne búrka. Vrátiť sa z nedokončenej túry je väčšia výhra ako dosiahnuť vyšší bod a doplatiť na svoju neopatnosť. V búrkovom období sa odporúča skrátiť čas návratu z túry na 14. hodinu. V prípade, že sa blíži búrka, treba okamžite opustiť vrcholy, hrebene, lúky, plešá či iné exponované plochy, kde ste vy, alebo váš pes najvyšším bodom v okolí, a okamžite sa vydať na návrat späť, alebo zvoliť alternatívu ku najbližšej horskej chate. Netreba sa zdržovať ani bližšie ako 50 metrov od najvyššieho objektu v okolí. Odporúča sa vypnúť všetky elektronické prístroje (GPS, mobily...). Akonáhle je od vás búrka vzdialená menej než 10 km (tzn. ak časový rozdiel medzi bleskom a hromom je menej než 30 sec.) začínate byť ohrození zásahom blesku – a ak teda nemáte miesto návratu na dosah niekoľkých desiatok minút, neostáva vám

nič iné, len nájsť si úkryt v teréne. Blesk si hľadá najkratšiu spojnicu medzi nebom a zemou, preto môže byť úkryt pri malej skale či strome väčším nebezpečenstvom – nezabúdajte, že vy ste vodivejší, a preto pri údere blesku do skaly či stromu môže blesk pri uzemňovaní preskočiť na vás, prípadne na psa. Skalné úkryty sú vhodné len ak ide o dostatočne veľké previsy či jaskyne. Snažte sa však nebyť priamo pri skalnej stene, tam zasa hrozí riziko povrchového napätia. Relatívne bezpečné môžu byť aj drevené prístrešky – avšak i tam platí – nezdržovať sa pri stene a oknách, aby si vás blesk nezvolil ako alternatívnu dráhu. V prípade, že sa vám nepodarilo dostatočne skoro opustiť horský terén a ocitnete sa priamo v epicentre búrky, varianta úteku už stráca na bezpečnosti, a preto je nutné použiť núdzový plán – použite izolovanú podložku (oblečenie, karimatku či ruksak zbavený vodivých predmetov), na ktorej by ste mali zaujať bezpečnostnú polohu – podrep na špičkách, nohy tesne pri sebe, hlava skrčená, ruky na ušiach a zavreté oči. Psa odložte do ľahu. V takejto polohe je aj v prípade zásahu bleskom veľká pravdepodobnosť prežitia – pretože prechod blesku telom trvá len zlomok sekundy a väčšina výboja prechádza v podobe elektrického oblúku v bezprostrednej blízkosti tela.

Pes v horách, vítaný navštevník?

Pri plánovaní túry do hôr si vždy treba zistiť pravidlá návštevného poriadku daného národného parku. Je to vždy lepšie, ako ostať pri vstupe nemilo prekvapený, alebo dokonca obdržať pokutu. Pre našinca je určite najčastejšia otázka tá, ako je to vlastne so slovenskými Tatrami? Podľa súčasného návštevného poriadku (NP) TANAPu je vstup so psom definovaný takto:

„Vodenie psov je povolené len za podmienky, že váš pes bude na vodiacom remeni a bude mať nasadený ochranný košík; v chránenej



Nie je žiadnou raritou, že vysoko v horách nájdete kúsky snehu aj v lete



V horách psy využijú každý vodný zdroj na osvieženie alebo aj na hru



Panoráma pod známym Lomnickým štítom

ných územiach so štvrtým a piatym stupňom ochrany platí zákaz voľného púšťania, vodenia a nosenia psov.“

V súčasnosti sa nachádzame v situácii, kedy tento NP postupne prestáva vyhovovať neustále meniacim sa podmienkam užívania TANAPu. Preto silnie tlak i na jeho novelizáciu a s tým súvisí aj oficiálne vyjadrenie správy TANAPu (zdroj: spravatanap.sk) o zmäkčení podmienok vstupu so psom, ktorú v podstate ešte pred jeho oficiálnou novelizáciou uviedli do praxe. Novela už viac nebude obmedzovať pohyb psy v 4. a 5. pásme ochrany, a preto podľa správy TANAPu je možné sa už teraz neobmedzene so psom po území národného parku pohybovať, samozrejme za dodržania všetkých ustanovení o ochrane prírody a krajiny týkajúce sa peších turistov – napr. pohyb len po turistických značkovaných trasách. Tým by sa malo zabrániť tomu, čo pracovníkom správy vlastne prekáža najviac – voľnému pohybu psov po svištích a kamzičích teritóriách nad hornou hranicou lesa. Týmto obyvateľom hôr totiž každá prítomnosť psa (= predátora) na ich

území prekáža. Pes v horách sa musí i tak vždy pohybovať v tesnej blízkosti

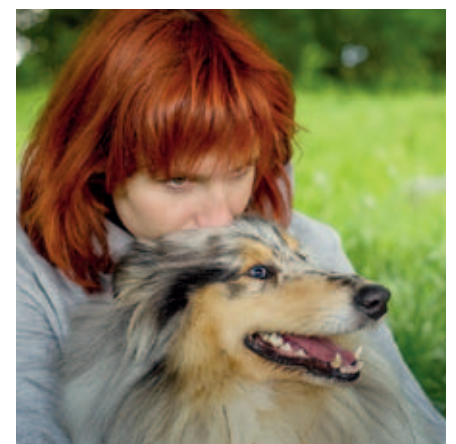
svojho pána, a tak nepovažujem pohyb na vodidle za nejaké obmedzenie. Práve naopak, psovod tým získava dokonalú kontrolu nad psikom v náročnejšom teréne a vie zabrániť nežiaducemu úrazu. Otázka náhubku je vec citlivá – podľa NP je pes povinný ho mať nasadený – tento príkaz však už nemyslí na to, že náhubok môže psovi pri pohybe v náročnejšom teréne spôsobovať sťaženie dýchania – preto ja osobne volím kompromis – náhubok psíkovi nenasadzujem, ale mám ho vždy pri sebe, prípadne ho má psík prevesený cez krk, aby som sa v prípade kontroly nedostala do konfliktu s ochranármi. Dodržiavaním pravidiel a rád od ochranárov zo strany psičkárov sa vyhneme konfliktom. Nezabúdajme, že práve nedisciplinovaní psičkári (a to sa týka všetkých sfér „psičkarstva“, napríklad aj (ne)zbierania výkalov po našich psíkoch), často môžu za rôzne obmedzenia, na čo potom doplácajú aj nevinní majitelia.

Pri mnohých plesách alebo pod tatranskými štítmi sú postavené vysokohorské chaty, kde je možnosť najesť sa a občerstviť. Na mnohé z nich vás pustia do interiéru chaty aj so psom. Je však potrebné sa najprv na danú skutočnosť slušne opýtať. Reakcie ľudí v Tatrách na moje kólie boli takmer vždy veľmi pozitívne. Ľudia sa zastavujú, obdivujú psíkov, usmievajú sa a vypytujú. Pohľad na slušne vychovaného psíka kráčajúceho vedľa pánička poteší oko väčšiny turistov. Ľudia majú častokrát na horách k sebe bližšie a ak sa práve neocitnete v autostráde turistov, je dobrým zvykom aj priateľské zdravenie sa – o čom svedčí aj typický horský pozdrav „ahoj“. Tak teda – ahoj, stretneme sa na horách! 🐾

Mgr. Jana BROSSMANNOVÁ
Snímky: archív autorky,
© Ing. Peter Suvák



Pre psa môže byť vysokohorský terén náročný, treba preto prispôbiť tempo



Mgr. Jana BROSSMANNOVÁ
Autorka je tajomníčkou Klubu chovateľov kólií a šeltíí. Je majiteľkou chovateľskej stanice dlhosrstých kólií YALESS BLUE. Vo voľnom čase sa aktívne venuje turistike so psom. Spoločnosť jej robí nerozlučnú štvornohú kamarátka – blue merle kólia Grace.

